

NOVO VERSA

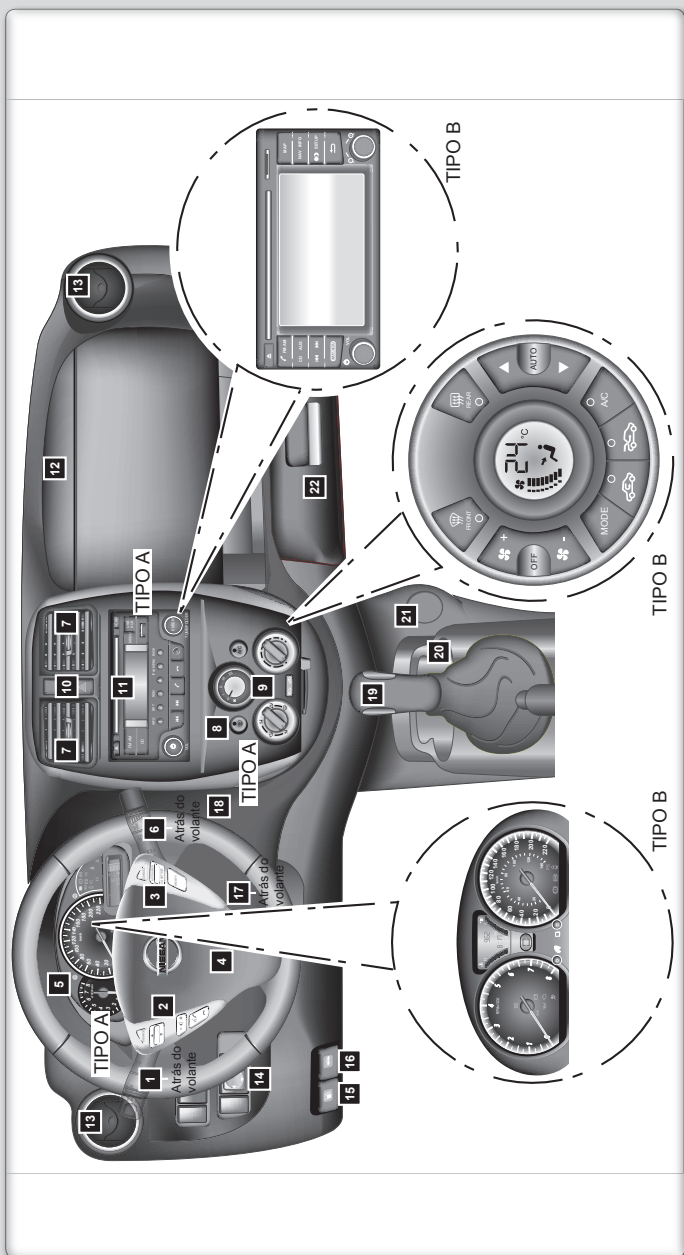
GUIA DE REFERÊNCIA RÁPIDO



INSTRUMENTOS E CONTROLES	4
VISÃO PAINEL	4
INSTRUMENTOS E ADVERTÊNCIAS DO PAINEL	6
INDICADORES E MEDIDORES (TIPO A).....	6
INDICADORES E MEDIDORES (TIPO B).....	7
LUZES DE ADVERTÊNCIA / INDICADORAS E ALARMES SONOROS.....	7
VELOCÍMETRO	8
HODÔMETRO / HODÔMETRO PARCIAL DUPLO	8
TACÔMETRO	9
INDICADOR DE COMBUSTÍVEL	9
COMPUTADOR DE BORDO	10
ILUMINAÇÃO E FARÓIS	10
LUZES INDICADORAS DE DIREÇÃO	11
INTERRUPTOR DAS LUZES DE EMERGÊNCIA	11
LIMPADOR DO PARA-BRISA	12
INTERRUPTORES DE ILUMINAÇÃO INTERNA (se equipado)	12
CONTROLE DE LUMINOSIDADE DO PAINEL DE INSTRUMENTOS	13
VIDROS MANUAIS (se equipado)	13
CONTROLE DE VIDROS E TRAVA ELÉTRICA (se equipado)	14
DESEMBAÇADOR DO VIDRO TRASEIRO (se equipado) ...	14
BANCOS, CINTOS DE SEGURANÇA	15
AJUSTE DO APOIO DE CABEÇA AJUSTÁVEL (se equipado)	15
AJUSTES MANUAIS DOS BANCOS DIANTEIROS	15
REBATIMENTO DO BANCO TRASEIRO	16
VERIFICAÇÕES E AJUSTES PRELIMINARES	16
TRAVAMENTO COM A CHAVE	16
SISTEMA REMOTO DE ACESSO SEM CHAVE (se equipado)	16
ABERTURA DA TAMPA TRASEIRA	17

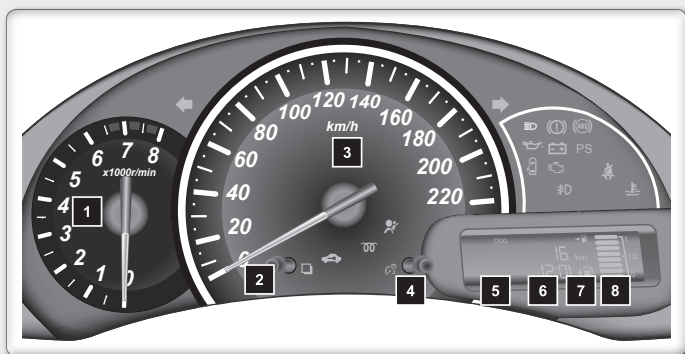
ABERTURA DO CAPÔ DO MOTOR.....	17
ABERTURA DO TANQUE DE COMBUSTÍVEL.....	18
RECOMENDAÇÃO DE COMBUSTÍVEL.....	18
AJUSTE DE ESPELHOS EXTERNOS (se equipado)	19
REGULAGEM DA COLUNA DE DIREÇÃO (se equipado)	20
TRAVA DE SEGURANÇA PARA CRIANÇAS NAS PORTAS TRASEIRAS	20
MONITOR, CONTROLE CLIMÁTICO, ÁUDIO E TELEFONE	21
RÁDIOS/CONNECTIVIDADES	21
Rádio AM/FM com CD Player (Tipo A) (se equipado)	21
Rádio AM/FM com CD Player (Tipo B) (se equipado)	23
CONTROLE DE ÁUDIO DO VOLANTE / BLUETOOTH (se equipado).....	24
ENTRADA USB (se equipado)	25
CÂMERA DE RÉ (se equipado)	26
SENSOR DE RÉ (se equipado)	27
CONTROLE DE CLIMATIZAÇÃO	28
Aquecedor e Ar-Condicionado (Manual) (se equipado).....	28
Aquecedor e Ar-Condicionado (Automático) (se equipado).....	29
FUNCIONAMENTO E OPERAÇÃO	30
CONTROLE AUTOMÁTICO DE VELOCIDADE (se equipado)	30
TRANSMISSÃO.....	30
Transmissão Manual.....	30
Transmissão Continuamente Variável (se equipado)	31
DANDO PARTIDA AO MOTOR.....	32
MANUTENÇÃO E FAÇA VOCÊ MESMO.....	33
VISÃO DO MOTOR	33
Locais de verificação do compartimento do motor 1.0l (HR10DE)	33
Locais de verificação do compartimento do motor 1.6l (HR16DE)	34
Verificação do nível de óleo do motor.....	34
INFORMAÇÕES IMPORTANTES.....	35

VISÃO PAINEL



- 1** Interruptor do farol, farol de neblina (se equipado) e luzes indicadoras de direção
- 2** Interruptores do volante de direção para controle de áudio (se equipado)/Sistema de Telefonia Bluetooth Hands-Free (se equipado)
- 3** Controle de velocidade automático (se equipado)
- 4** Air bag do motorista / buzina
- 5** Indicadores e medidores (Tipo A / Tipo B)
- 6** Interruptor do limpador/lavador de para-brisa
- 7** Difusores centrais
- 8** Interruptor do desembaçador do vidro traseiro (se equipado)
- 9** Controles de climatização
 - Tipo A: Aquecedor e ar-condicionado (Manual) (se equipado)
 - Tipo B: Aquecedor e ar-condicionado (Automático) (se equipado)
- 10** Interruptor das luzes sinalizadoras de emergência
- 11** Sistema de áudio (se equipado)
 - Tipo A: Sem sistema de navegação (se equipado)
 - Tipo B: Com sistema de navegação (se equipado)
- 12** Air bag do passageiro
- 13** Difusores laterais
- 14** Interruptor de controle elétrico do espelho retrovisor externo (se equipado)
- 15** Dispositivo de liberação da tampa do bocal de abastecimento de combustível
- 16** Dispositivo de liberação do capô do motor
- 17** Regulagem da coluna de direção (se equipado)
- 18** Interruptor de ignição
- 19** Alavanca seletora de marchas
- 20** Porta-copos
- 21** Tomada de força (se equipado)
 - Tipo A: Conforme figura acima
 - Tipo B: Localizada ao lado do freio de estacionamento
- 22** Porta-luvas

INSTRUMENTOS E ADVERTÊNCIAS DO PAINEL



INDICADORES E MEDIDORES (TIPO A)

- 1** Tacômetro
- 2** Interruptor para zerar o hodômetro/modo computador de bordo/interruptor de ajuste de hora
- 3** Velocímetro
- 4** Interruptor de controle de luminosidade
- 5** Luz indicadora de posição da transmissão automática (CVT) (somente para os modelos com CVT)
- 6** Hodômetro/hodômetro parcial/computador de bordo
- 7** Mostrador de horas
- 8** Indicador do nível de combustível





INDICADORES E MEDIDORES (TIPO B)

- 1** Tacômetro
- 2** Medidor de temperatura do motor
- 3** Hodômetro/hodômetro parcial/computador de bordo
- 4** Mostrador de horas
- 5** Indicador do nível de combustível
- 6** Velocímetro
- 7** Interruptor para zerar o hodômetro/modo computador de bordo/interruptor de ajuste de hora
- 8** Indicador de posição da Transmissão Automática (CVT) (somente modelos equipados com CVT)
- 9** Controle de luminosidade do painel de instrumentos


LUZES DE ADVERTÊNCIA / INDICADORAS E ALARMES SONOROS


- (ABS) Luz de advertência do sistema de freio antitravamento (ABS)
- (P) Luz de advertência do freio
- (B+) Luz de advertência de carga da bateria
- (L) Luz de advertência de porta aberta
- PS Luz de advertência da direção assistida
- (S) Luz de advertência e aviso sonoro do cinto de segurança (se equipado)
- (O) Luz de advertência da pressão de óleo do motor
- (T) Luz de advertência de alta temperatura
- (C) Luz indicadora do sistema de partida a frio
- (A) Luz de advertência do air bag
- (F) Luz de advertência de nível de combustível baixo


 Luz indicadora de posição da transmissão automática (somente para os modelos com CVT)

 Luz indicadora do farol alto (azul)

 Luz indicadora dos faróis de neblina (se equipado)

 Luz indicadora de falha no motor (MIL)

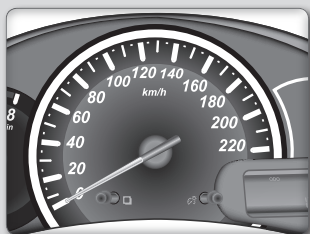
 Luz indicadora de Overdrive desativada (somente para os modelos com CVT)

 Luz indicadora do sistema de segurança

 Luzes sinalizadoras de emergência/indicadoras de direção

VELOCÍMETRO

Tipo A



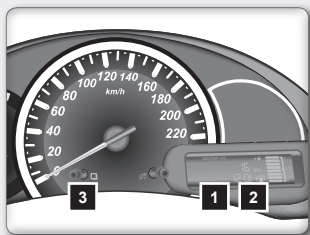
Tipo B



■ O velocímetro indica a velocidade do veículo.

HODÔMETRO / HODÔMETRO PARCIAL DUPLO

Tipo A



Tipo B



Hodômetro

■ O hodômetro **1** grava a distância total que foi percorrida pelo veículo.

Hodômetro parcial duplo

- O hodômetro parcial duplo **2** marca a distância de percursos individuais.

Alterando a tela:

- Pressione o botão de ajuste **3** para alterar os dados da tela como segue:

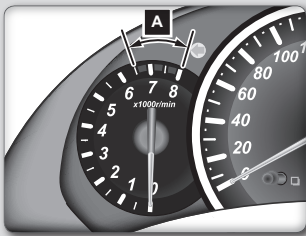
Odo → Trip A → Trip B → Computador de bordo → Ajuste do relógio → Odo

Para zerar o hodômetro parcial:

- Pressione o botão de ajuste **3** por mais de um segundo para zerar o hodômetro parcial.

TACÔMETRO

Tipo A



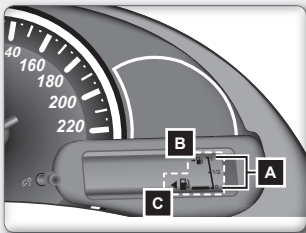
Tipo B



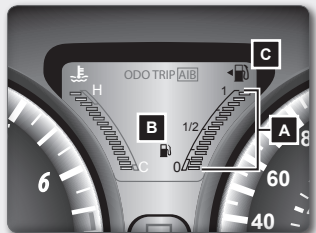
- O tacômetro indica a rotação do motor em rotações por minuto (rpm). Não deixe a rotação do motor ficar dentro da faixa vermelha **A**.

INDICADOR DE COMBUSTÍVEL



Tipo A



Tipo B

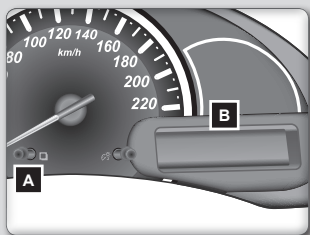


- O indicador de combustível **A** marca o nível aproximado de combustível no tanque quando o interruptor de ignição estiver na posição "ON".

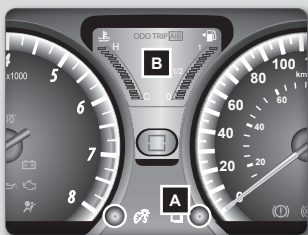
- A luz de advertência de nível de combustível baixo  **B** se acende quando a quantidade de combustível no tanque estiver baixa.
- O símbolo  **C** indica que a portinhola de abastecimento do tanque de combustível está localizada no lado do motorista.

COMPUTADOR DE BORDO

Tipo A

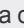
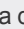



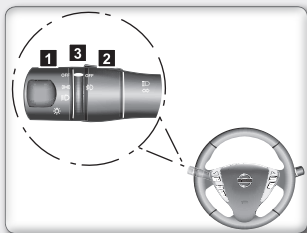
Tipo B






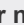

- Quando o interruptor de ignição estiver na posição ON (Ligado), os modos do computador de bordo podem ser selecionados ao pressionar o botão de ajuste **A** localizado no painel de instrumentos próximo ao velocímetro. Os seguintes modos podem ser selecionados e aparecem no mostrador **B**:
 - Consumo instantâneo de combustível
 - Consumo médio de combustível
 - Autonomia
 - Temperatura externa (se equipado)

ILUMINAÇÃO E FARÓIS

- Gire o interruptor **1** até o símbolo  ficar na direção do marcador **3** para acender as luzes de estacionamento dianteiras, lanternas traseiras, luz da placa de licença e luzes do painel de instrumentos.
- Gire o interruptor **1** até o símbolo  ficar na direção do marcador **3** para ligar os faróis baixos. Todas as demais luzes permanecem acesas.
- Empurre o interruptor **1** para a frente para ligar o farol alto .

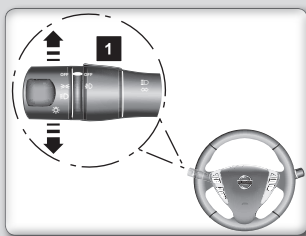


- Puxe o interruptor **1** para trás para retornar ao farol baixo .
- Puxe o interruptor **1** para trás para ligar o lampejador .
- Interruptor dos faróis de neblina (se equipado):
Gire o interruptor **2** até o símbolo  ficar na direção do marcador **3** para acender os faróis de neblina.

NOTA: Para o acendimento dos faróis de neblina, o interruptor precisa estar na posição  ou na posição .

LUZES INDICADORAS DE DIREÇÃO

- Mova a alavanca **1** para cima ou para baixo para acionar a luz indicadora de direção.



INTERRUPTOR DAS LUZES DE EMERGÊNCIA

Pressione o interruptor para alertar outros motoristas quando você precisar parar ou estacionar, em virtude de alguma situação de emergência. Todas as luzes indicadoras de direção irão piscar.

As luzes de advertência irão piscar com o interruptor de ignição em qualquer posição.



LIMPADOR DO PARA-BRISA

■ Limpador e lavador do para-brisa funcionam quando o interruptor de ignição estiver na posição ON.

■ Mova a alavanca no sentido das setas para acionar o limpador nas seguintes velocidades:

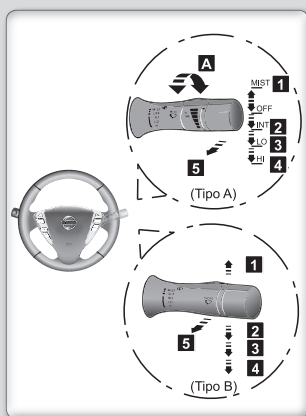
1 Ciclo único (Mist) – um ciclo de operação do limpador.

2 Intermitente (INT) – o limpador opera de modo intermitente. Em veículos equipados com alavanca do tipo A, o modo intermitente pode ser ajustado, girando-se o anel de controle de velocidade **A**.

3 Lento (LO) – operação lenta contínua.

4 Rápido (HI) – operação rápida contínua.

5 Puxe a alavanca em sua direção para operar o lavador. O limpador também será acionado por algumas vezes.



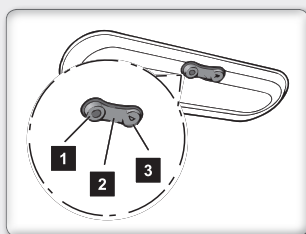
INTERRUPTORES DE ILUMINAÇÃO INTERNA (se equipado)

Iluminação dianteira

■ Mova o interruptor para a posição **2** (DOOR) para ligar a iluminação quando as portas forem abertas.

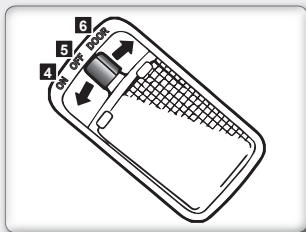
■ Mova o interruptor para a posição **1** (OFF) para manter a iluminação desligada independente da posição das portas.

■ Mova o interruptor para a posição **3** (ON) para manter a iluminação ligada independente da posição das portas.



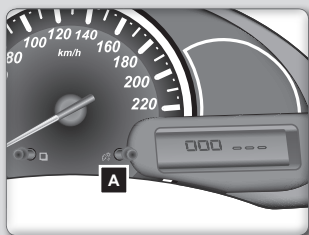
Iluminação traseira

- Mova o interruptor para a posição **4** (ON) para manter a iluminação ligada independente da posição das portas.
- Mova o interruptor para a posição **5** (OFF) para manter a iluminação desligada independente da posição das portas.
- Mova o interruptor para a posição **6** (DOOR) para ligar a iluminação quando as portas forem abertas.



CONTROLE DE LUMINOSIDADE DO PAINEL DE INSTRUMENTOS

Tipo A



Tipo B

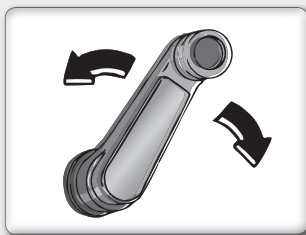


Os instrumentos se acendem quando o interruptor de ignição for girado para a posição ON.

Pressione o botão **A** para ajustar o brilho dos medidores ao dirigir à noite.

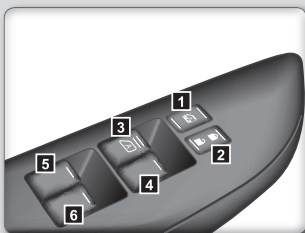
VIDROS MANUAIS (se equipado)

- Os vidros laterais podem ser abertos ou fechados, girando-se a manivela manual de cada porta.



CONTROLE DE VIDROS E TRAVA ELÉTRICA (se equipado)

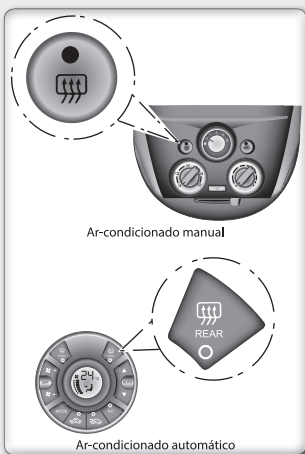
- 1** Interruptor de travamento dos vidros
- 2** Interruptor de travamento elétrico das portas
- 3** Interruptor do vidro elétrico automático do lado do motorista
- 4** Interruptor do vidro elétrico do passageiro dianteiro
- 5** Interruptor do vidro elétrico do passageiro traseiro esquerdo (se equipado)
- 6** Interruptor do vidro elétrico do passageiro traseiro direito (se equipado)



NOTA: Para acionar os interruptores dos vidros elétricos, pressione para abrir e puxe para fechar.

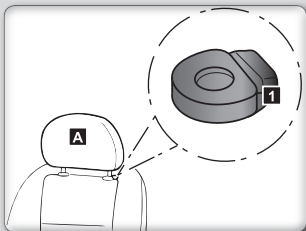
DESEMBAÇADOR DO VIDRO TRASEIRO (se equipado)

- Ligue o motor e pressione o interruptor para ligar e pressione novamente para desligar.
- O desembaçador do vidro traseiro desligará automaticamente após cerca de 15 minutos.



AJUSTE DO APOIO DE CABEÇA AJUSTÁVEL (se equipado)

- Para abaixar o apoio de cabeça **A**, pressione o botão de travamento **1** e coloque o apoio na posição desejada. Para levantar não é necessário pressionar o botão.



AJUSTES MANUAIS DOS BANCOS DIANTEIROS

- Puxe a alavanca **1** pela posição central, até o final do curso e segure-a enquanto movimenta o banco para frente ou para trás até a posição desejada. Libere a alavanca para travar o banco.



- Para reclinar o encosto, puxe a alavanca **2** para cima e empurre o encosto para trás. Para levar o encosto para frente, puxe a alavanca e incline seu corpo para a frente.



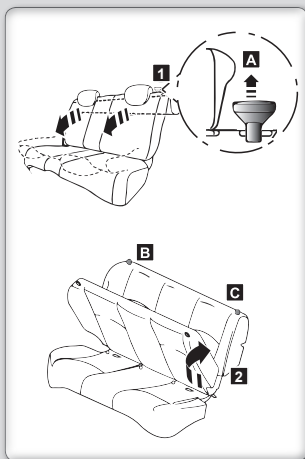
Ajuste da altura do banco (se equipado somente para o banco do motorista)

- Puxe para cima ou empurre para baixo a alavanca de ajuste da altura do banco **3** para posicionar a altura do banco, até obter a posição desejada.



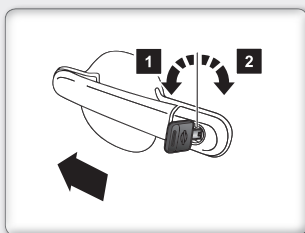
REBATIMENTO DO BANCO TRASEIRO

- 1 Puxe o pino **A** para rebater cada encosto para baixo.
- 2 Para retornar o encosto traseiro para a posição vertical, levante o encosto e empurre-o para a posição. Pressione firmemente as zonas **B** e **C** para travar o encosto no lugar.



TRAVAMENTO COM A CHAVE

- Para travar uma porta, gire a chave em direção à frente do veículo **1**.
- Para destravar, gire a chave em direção à traseira do veículo **2**.




SISTEMA REMOTO DE ACESSO SEM CHAVE (se equipado)

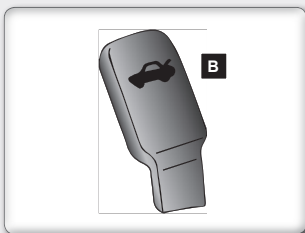
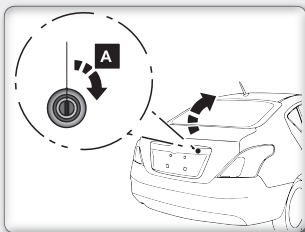
- 1 Travamento das portas
- 2 Destravamento das portas
- 3 Alarme de pânico
- 4 Botão de liberação da tampa traseira HOLD



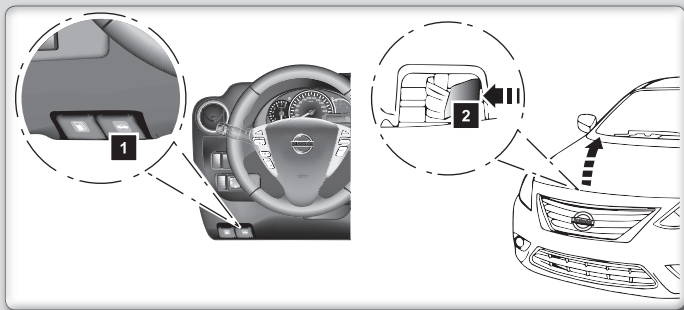
ABERTURA DA TAMPA TRASEIRA

Para abrir a tampa traseira destrave-a usando uma das seguintes operações:

- Destrave utilizando a chave **A**.
- Pressione o botão  no controle remoto por mais de 0,5 segundo (se equipado).
- Puxe para cima a alavanca **B** de liberação da tampa traseira. A alavanca de liberação está localizada no assoalho no lado esquerdo do banco do motorista (se equipado).

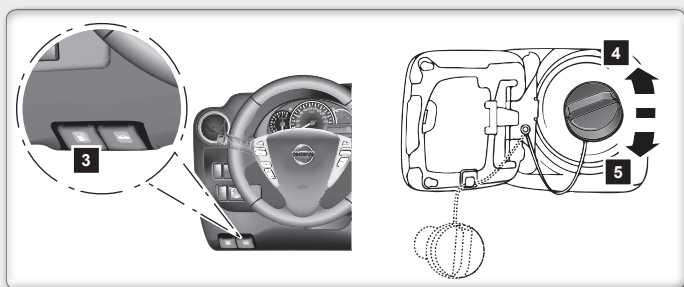


ABERTURA DO CAPÔ DO MOTOR



- Puxe a alavanca de liberação da trava do capô do motor **1**.
- Deslize a alavanca **2** lateralmente no sentido da seta.

ABERTURA DO TANQUE DE COMBUSTÍVEL



- A alavanca de liberação da portinhola do bocal de abastecimento de combustível está localizada do lado esquerdo da coluna de direção, abaixo do painel de instrumentos.
- Para abrir a portinhola do bocal de abastecimento de combustível, puxe a alavanca **3**.
- A portinhola do bocal de abastecimento de combustível está localizada na lateral traseira esquerda do veículo.
- A tampa do bocal de abastecimento é do tipo autotravante.
- Gire a tampa no sentido anti-horário **4** para removê-la.
- Para apertá-la, gire a tampa no sentido horário **5** até ouvir o estalido de travamento.

NOTA: Coloque a tampa do bocal de abastecimento de combustível no suporte durante o abastecimento.

RECOMENDAÇÃO DE COMBUSTÍVEL

NOTA: O uso de um combustível diferente do especificado pode afetar o sistema de controle de emissões, e poderá também afetar a cobertura da garantia.

De modo algum deve ser utilizada gasolina com chumbo, pois isto poderá danificar o catalisador.

Tanque de combustível

Utilize somente gasolina com teor de etanol e octanagem conforme a legislação vigente no Brasil. Seu veículo pode ser abastecido com qualquer proporção de gasolina ou etanol hidratado combustível.

É proibida a comercialização de combustível com chumbo no Brasil, sua utilização compromete o motor e o catalisador.

Quando abastecer fora do território nacional:

- a) certifique-se da não presença de chumbo no combustível

b) certifique-se de que o combustível não tem octanagem inferior ao estipulado pela legislação brasileira.

Se você pretende mudar a proporção de mistura de combustível, conduza o veículo por mais de 5 km imediatamente após o reabastecimento. O controle do motor irá se adequar com o novo combustível selecionado para a melhor partida e melhor desempenho do veículo.

Se o motor parar devido à falta de combustível, para dar partida suavemente, reabasteça com a mesma mistura previamente usada.

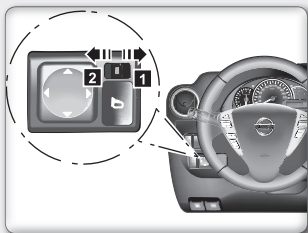
Partida a frio sem reservatório de gasolina

A Nissan trabalha constantemente em busca de novas tecnologias que melhorem a eficiência dos produtos e aumentem o conforto dos clientes. Desenvolvemos um novo sistema de partida a frio que dispensa o uso de reservatório de gasolina, comumente usado em carros flex.

Desta forma você não precisa se preocupar em abastecer o reservatório de partida a frio com gasolina.

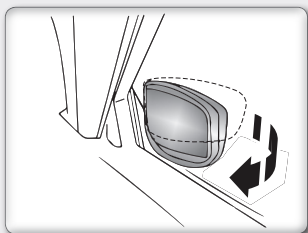
AJUSTE DE ESPELHOS EXTERNOS (se equipado)

- Movimente o pequeno interruptor **1** para selecionar o espelho direito ou esquerdo.
- Com o interruptor de ignição na posição “ACC” ou na posição “ON”, ajuste cada espelho de acordo com a posição desejada, utilizando o interruptor maior **2**



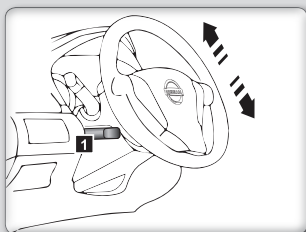
Rebatimento manual dos espelhos retrovisores externos

- Puxe o espelho retrovisor externo em direção à porta para dobrá-lo.



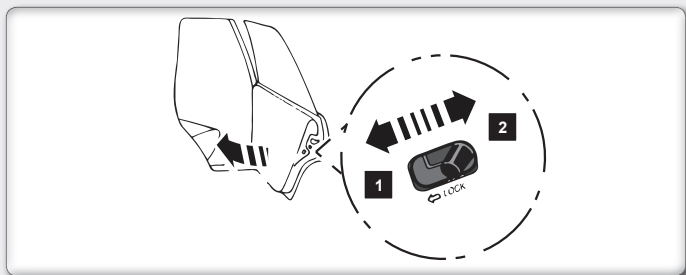
REGULAGEM DA COLUNA DE DIREÇÃO (se equipado)

- Desloque a alavanca de travamento **1** para baixo e ajuste a coluna de direção para cima ou para baixo na posição desejada.
- Posicione a alavanca de travamento **1** para cima firmemente para travar a coluna de direção na posição.



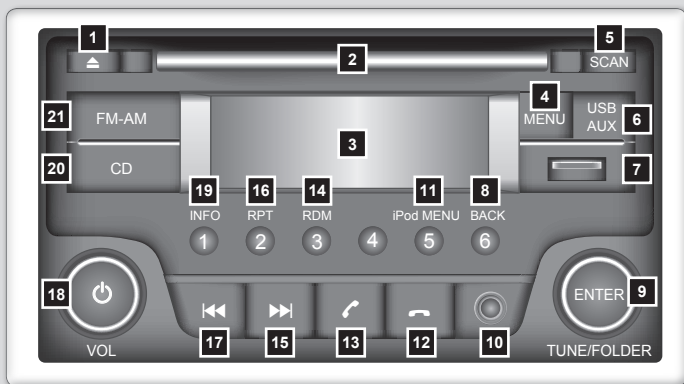
TRAVA DE SEGURANÇA PARA CRIANÇAS NAS PORTAS TRASEIRAS

- As travas de segurança para crianças evitam que as portas traseiras sejam abertas pela maçaneta interna.
- 1** Para travar, mova a alavanca da trava de segurança no sentido da seta, sentido "LOCK".
- 2** Para destravar, mova a alavanca da trava de segurança no sentido contrário à seta.



RÁDIOS/CONECTIVIDADES

Rádio AM/FM com CD Player (Tipo A) (se equipado)




- 1** ▲ Tecla de ejeção do CD
- 2** Abertura de entrada do CD
- 3** Tela de exibição
- 4** Tecla MENU
- 5** Tecla SCAN
- 6** Tecla USB AUX
- 7** Entrada USB
- 8** Tecla BACK (Voltar)
- 9** Botão TUNE/FOLDER e Tecla ENTER
- 10** Entrada AUX IN
- 11** Tecla iPod MENU
- 12** Tecla PHONE-OFF
- 13** Tecla PHONE-CALL
- 14** Tecla RDM (aleatório)
- 15** Tecla SEEK/TRACK
- 16** Tecla RPT (repetir)
- 17** Tecla SEEK/TRACK
- 18** Botão VOL (volume) / Tecla power $\text{\textcircled{P}}$
- 19** Tecla INFO
- 20** Tecla CD
- 21** Tecla FM•AM


Ajuste do relógio

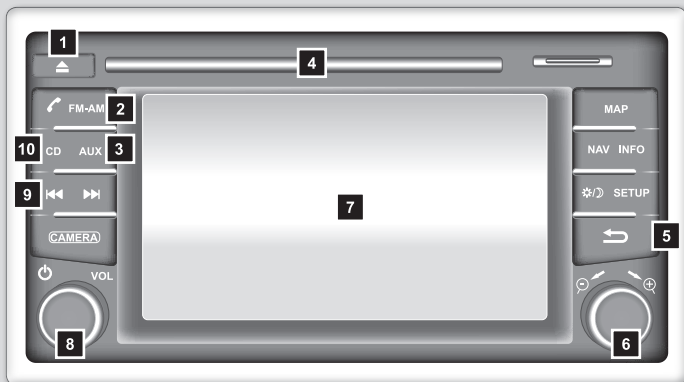
1. Pressione a tecla MENU para exibir “Configurações” na tela.
2. Gire o botão TUNE/FOLDER para localizar as opções e em seguida pressione a tecla ENTER para fazer uma seleção.
3. Pressione a tecla ENTER para destacar as horas ou minutos e em seguida utilize o botão TUNE/FOLDER para ajustar o valor.
4. Pressione a tecla ENTER novamente para definir o valor.

Procedimento de emparelhamento do telefone

1. Pressione e mantenha pressionada a tecla  no volante de direção.
2. Insira o código PIN na tela do dispositivo para verificar a conexão.
3. Se o emparelhamento estiver concluído, o nome do dispositivo aparecerá na tela.

NOTA:

- Alguns telefones celulares com Bluetooth podem não ser reconhecidos pelo módulo de telefonia instalado no veículo.
- Alguns telefones celulares não solicitam um número PIN para se conectar.
- Este comando também pode ser acessado pressionando a tecla  no rádio, se nenhum dispositivo estiver conectado.
- O procedimento de emparelhamento deve ser executado com o veículo parado. Se o veículo começar a se mover durante o procedimento, o procedimento será cancelado.

Rádio AM/FM com CD Player (Tipo B) (se equipado)

- 1** ▲ Tecla para ejetar o CD
- 2** Tecla FM-AM
- 3** Tecla AUX
- 4** Abertura do CD
- 5** Tecla ↩ “VOLTAR”
- 6** Botão de rolagem, tecla ENTER/AUDIO
- 7** Tela de exibição
- 8** Botão VOL (volume) / Tecla power ⏻
- 9** ▶▶ Tecla de avanço de faixa/pasta
◀◀ Tecla de retrocesso de faixa/pasta
- 10** Tecla CD

Ajuste do relógio

- Pressione a tecla SETUP “Sistema” “Relógio”.
- As seguintes configurações podem ser ajustadas:
 - Formato horário: O formato do relógio pode ser ajustado para 12 ou 24 horas.
 - Formato data: Escolha entre cinco formatos possíveis para exibição do dia, mês e ano.
 - Modo relógio: Selecione o modo para o relógio. A opção “Auto” usa o sistema GPS para ajustar automaticamente a hora. A opção “Manual” permite ajustar o relógio usando o ícone “Acertar relógio Manualmente”. A opção “Fuso horário” ajusta a hora com base no fuso horário selecionado usando o ícone “Fuso horário”.
 - Acertar relógio manualmente: Toque nos ícones “+” ou “-” para ajustar as horas, minutos, dia, mês e ano para mais ou para menos. A opção “Modo relógio” deverá estar definida para “Manual” para que esta opção esteja disponível.

Procedimento de emparelhamento do telefone

1. Pressione a tecla SETUP no painel de controle.
2. Toque em “Telefone & Bluetooth”.
3. Toque em “Emparelhar novo dispositivo”.
4. Inicie o processo de emparelhamento do aparelho. O sistema exibirá a mensagem:



Inicie o emparelhamento com MY VERSA a partir de seu dispositivo Bluetooth. Se o dispositivo solicitar PIN, digite: 1234 para concluir o processo de emparelhamento.

NOTA: O procedimento de emparelhamento deve ser executado com o veículo parado. Se o veículo começar a se mover durante o procedimento, o procedimento será cancelado.

CONTROLE DE ÁUDIO DO VOLANTE / BLUETOOTH (se equipado)

Controle de áudio

1 Interruptor de seleção

- Quando o display estiver exibindo uma tela de áudio, pressione o interruptor de seleção **1** para cima ou para baixo para selecionar uma estação, trilha, CD ou pasta.

2 **SOURCE** Interruptor de seleção (SOURCE) e POWER ON

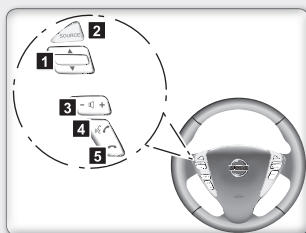
- Interruptor POWER ON


Com o interruptor da ignição na posição ACC ou ON, pressione o interruptor **2** para ligar o sistema de áudio.

- Interruptor de seleção (SOURCE)

Pressione o interruptor **2** para alternar entre AM, FM1, CD*, USB/iPod®* (se equipado), Bluetooth® Áudio*, AUX*.

***Estes modos somente são disponíveis quando dispositivos de mídia compatíveis estão inseridos ou conectados ao sistema.**



3 -  + Interruptor de controle de volume

- Pressione + ou – no interruptor **3** para aumentar ou diminuir o volume.


Bluetooth**4**  FALAR/ENTRAR

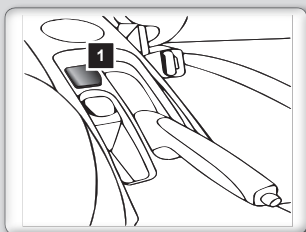
- Pressione o interruptor **4** para iniciar um telefonema, responder a uma chamada.

5  FIM/RETORNAR

- Pressione o interruptor **5** para finalizar uma ligação.

ENTRADA USB (se equipado)

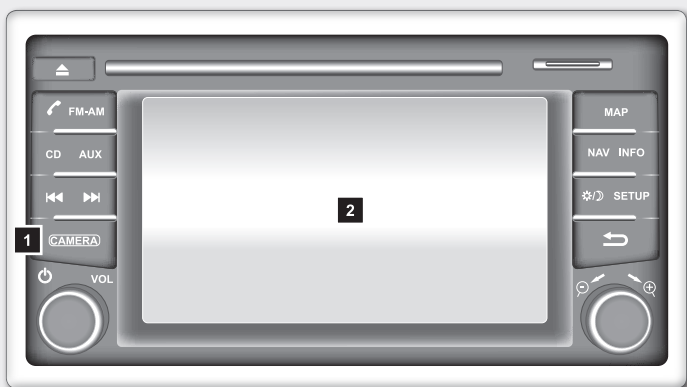
- A entrada USB  (se equipado) está localizada no console central perto da alavanca do freio de estacionamento, ou no rádio. Insira o dispositivo USB na entrada **1**.



- Quando um dispositivo de armazenamento compatível for inserido, os arquivos de áudio compatíveis armazenados no dispositivo poderão ser executados através do sistema de áudio do veículo.

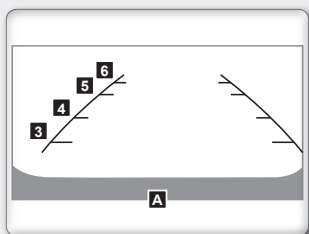


CÂMERA DE RÉ (se equipado)



- Quando a alavanca seletora de marchas for colocada na posição R (Ré), a tela **2** exibirá a visão traseira do veículo.
- Linhas guia são mostradas na tela.
- As linhas guia na tela podem ser ajustadas para ligado ou desligado de duas formas:
 - Com a alavanca seletora na posição R (Ré):
 - Pressione a tecla CAMERA **1** para alternar este recurso entre ligado e desligado.
 - Com a alavanca seletora em outra posição que não a R (Ré):
 1. Pressione a tecla CAMERA **1**.
 2. Selecione a opção “Mostrar linhas de guia” para alternar esta função entre ligado e desligado.

- As linhas são mostradas na tela e indicam a área livre do veículo e distâncias dos objetos com referência à linha **A** do para-choque.

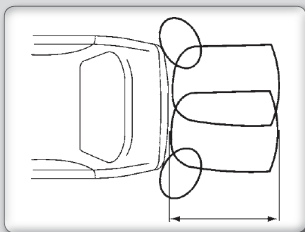


Linha guia de distância:

- Linha vermelha **3**: aproximadamente 0,5 m
- Linha amarela **4**: aproximadamente 1m
- Linha verde **5**: aproximadamente 2 m
- Linha verde **6**: aproximadamente 3 m
- Linha **A** indica a área livre do veículo e distâncias dos objetos com referência à linha do para-choque.

SENSOR DE RÉ (se equipado)

- O sensor de ré traseiro é ativado automaticamente quando a alavanca seletora de marchas for colocada na posição R (Ré). O sistema detecta obstáculos na traseira do veículo situados a partir de aproximadamente 1,4 metros de distância, emitindo sinais sonoros “bipes” intermitentes para alertar o motorista. Os “bipes” são emitidos com mais intensidade quanto menor for a distância da traseira do veículo em relação ao objeto. Se o objeto estiver a menos de aproximadamente 30 centímetros da traseira do veículo, o sinal sonoro passará a ser contínuo.

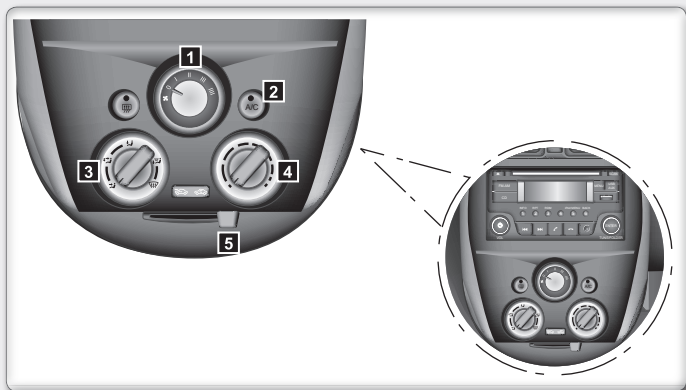


NOTA: O sistema foi projetado para auxiliar ao motorista na detecção de grandes objetos estacionários e evitar danos ao veículo. O sistema não irá detectar pequenos objetos abaixo do para-choque, e pode não detectar objetos próximos ao para-choque ou no chão.

O sensor de ré é uma conveniência, mas não substitui os métodos de estacionamento convencionais. Sempre observe a sua área em volta e verifique se é seguro manobrar o veículo antes de estacioná-lo de marcha a ré.

CONTROLE DE CLIMATIZAÇÃO

Aquecedor e Ar-Condicionado (Manual) (se equipado)



1 Seletor de velocidade do ventilador

- O seletor de velocidade do ventilador liga e desliga e controla a velocidade do ventilador.

2 Tecla do ar-condicionado (se equipado)

- Dê a partida ao motor, gire o seletor de velocidade do ventilador para a posição desejada e pressione a tecla para ligar o ar-condicionado.

3 Seletor de fluxo de ar

- O seletor de fluxo de ar permite que você selecione os difusores.

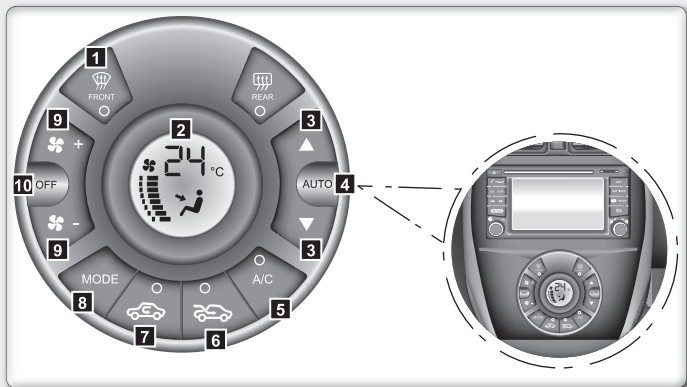
4 Seletor de temperatura

- O seletor de temperatura permite que você ajuste a temperatura do ar dos difusores. Para reduzir a temperatura, gire o seletor para a esquerda. Para aumentar a temperatura, gire o seletor para a direita.

5 Alavanca de entrada de ar (Circulação do ar externo / Recirculação de ar)

- Mova a alavanca de controle de entrada de ar para a posição para recircular o ar no interior do veículo.

Aquecedor e Ar-Condicionado (Automático) (se equipado)



- 1** Tecla do desembaçador dianteiro
 - Pressione a tecla para ativar o desembaçador dianteiro.
- 2** Visor
- 3** Teclas de controle de temperatura
 - Pressione ou para ajustar a temperatura desejada.
- 4** Tecla AUTO (automático)
 - Pressione a tecla AUTO para ativar o controle automático do sistema de aquecimento e ar-condicionado.
- 5** Tecla A/C (ar-condicionado)
 - O ar-condicionado não é ativado. Quando você desejar somente o aquecimento, use esse modo.
- 6** Tecla de circulação do ar externo
 - Pressione a tecla para a circulação de ar externo para o compartimento dos passageiros.
- 7** Tecla de recirculação do ar
 - Pressione a tecla para recircular o ar do interior do veículo.
- 8** Tecla MODE (controle manual do fluxo de ar)
 - Pressione a tecla MODE para controlar manualmente o fluxo desejado.
- 9** Teclas de controle da velocidade do ventilador
 - Pressione as teclas de controle do ventilador para controlar manualmente a velocidade.

10 Tecla OFF

- Pressione a tecla OFF para desligar o sistema de aquecimento e ar-condicionado.

NOTA: Para funcionamento do sistema de aquecimento e ar-condicionado o motor deverá estar em funcionamento.

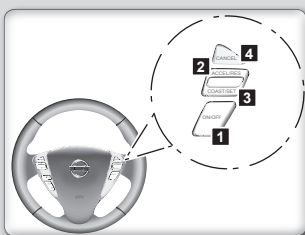
CONTROLE AUTOMÁTICO DE VELOCIDADE (se equipado)

1 Interruptor “ON/OFF” Liga/Desliga o controle de velocidade.

2 Interruptor “ACCEL/RES” aumenta ou diminui a velocidade durante o controle de velocidade automático.

3 Interruptor “COAST/SET” confirma ou ajusta o valor de uma velocidade definida.

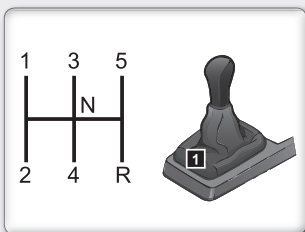
4 Interruptor “CANCEL” cancela uma velocidade pré-definida.



TRANSMISSÃO

Transmissão Manual

- Para assegurar uma mudança suave de marchas, pressione completamente o pedal da embreagem antes de mover a alavanca seletora de marchas **1**. Caso o pedal da embreagem não esteja completamente pressionado, antes da transmissão ser engatada, poderá ser ouvido um ruído de engrenagens. Isto pode resultar em danos à transmissão.
- Para engatar a marcha a ré, pare totalmente o veículo, posicione a alavanca em “N” e em seguida, movimente-a para a posição “R”.



Transmissão Continuamente Variável (se equipado)

2 Tampa de liberação da trava da alavanca seletora de marchas

3 Posição P (Park)

- Utilize esta posição ao estacionar o veículo ou ao dar a partida no motor.

4 Posição R (Reverse)

- Utilize esta posição para dar marcha a ré.

5 Posição N (Neutro)

- Nenhuma marcha estará engatada.

6 Posição D (Drive)

- Utilize esta posição para o deslocamento normal a frente.

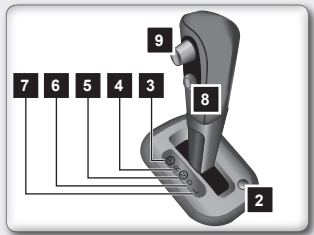
7 Posição L (Low)

- Use essa posição para aplicar o freio motor ao máximo em declives acentuados, subindo aclives íngremes e quando se aproximar de curvas fechadas. Não use a posição L (Low) em qualquer outra circunstância.

8 Botão do Overdrive


9 Botão da alavanca seletora de marchas

- O pedal do freio deve ser acionado, e o botão da alavanca seletora de marchas **9** deve ser pressionado para mover a alavanca seletora de marchas de P (Park) **3**, N (Neutro) **5** ou qualquer posição à frente para a posição R (Ré) **4**.




DANDO PARTIDA AO MOTOR

NOTA: Este veículo está equipado com sistema de aquecimento de combustível para partida a frio. Em temperaturas baixas o sistema funciona automaticamente, aquecendo o combustível antes da partida quando o veículo for abastecido com etanol. Desta forma, o veículo não possui tanquinho de gasolina do sistema de partida a frio.

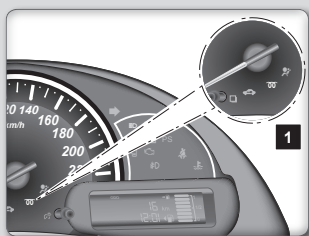
CUIDADO: Se você tentar dar partida no motor antes do aquecimento do combustível, a luz indicadora  **1** irá piscar e o motor não dará a partida.

1. Acione o freio de estacionamento
2. **Modelos com transmissão CVT (se equipado)**
 - Mova a alavanca seletora de marchas para P (Park) ou N (Neutro). A posição P (Park) é recomendada. Pise no pedal do freio.

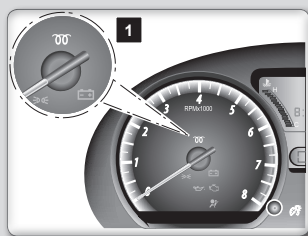
Modelos com transmissão Manual


- Mova a alavanca seletora para a posição N (Neutro).
3. Coloque o interruptor de ignição na posição ON.
 - Em condições de baixa temperatura e abastecimento com etanol, a luz indicadora  **1** do sistema de aquecimento de combustível acende indicando que o combustível está em fase de aquecimento.

Tipo A



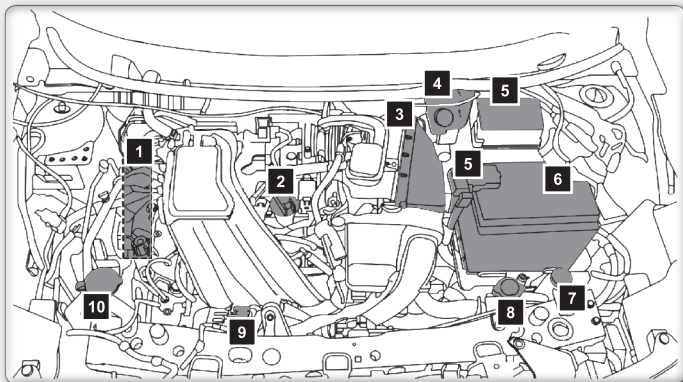
Tipo B



4. Após finalizado o aquecimento do combustível, a luz indicadora  **1** se apagará.
5. O motor está pronto para dar a partida. Com o pé fora do pedal do acelerador, dê a partida ao motor colocando o interruptor de ignição na posição START.
6. Caso o motor não dê a partida, aguarde 10 segundos e repita os passos de 1 a 5.

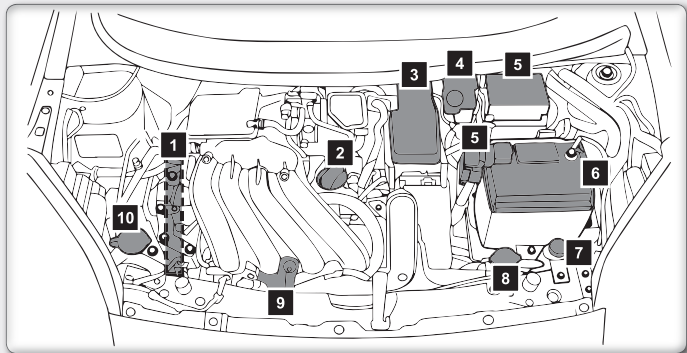
VISÃO DO MOTOR

Locais de verificação do compartimento do motor 1.0I (HR10DE)



- 1** Localização da correia de acionamento
- 2** Tampa do bocal de abastecimento de óleo do motor
- 3** Filtro de ar
- 4** Reservatório do fluido de freio e embreagem
- 5** Caixa de fusíveis / Conexões de fusíveis
- 6** Bateria
- 7** Reservatório do líquido de arrefecimento do motor
- 8** Tampa do radiador
- 9** Vareta medidora do nível de óleo do motor
- 10** Reservatório de fluido do lavador de para-brisa

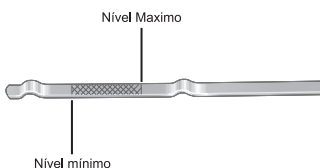
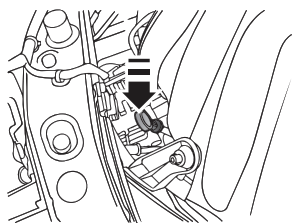
Locais de verificação do compartimento do motor 1.6I (HR16DE)



- 1 Localização da correa de acionamento
- 2 Tampa do bocal de abastecimento de óleo do motor
- 3 Filtro de ar
- 4 Reservatório do fluido de freio e embreagem
- 5 Caixa de fusíveis / Conexão de fusíveis
- 6 Bateria
- 7 Reservatório do líquido de arrefecimento do motor
- 8 Tampa do radiador
- 9 Vareta medidora do nível de óleo do motor
- 10 Reservatório de fluido do lavador de para-brisa

Verificação do nível de óleo do motor

Motor 1.6I (HR16DE) / Motor 1.0I (HR10DE)



1. Estacione o veículo em um local plano e acione o freio de estacionamento.
2. Dê partida ao motor e aqueça-o até a temperatura normal de trabalho do motor (aproximadamente 5 minutos).

3. Desligue o motor.
4. Aguarde pelo menos 10 minutos para que o óleo retorne para o cárter.
5. Retire a vareta de óleo e limpe-a.
6. Recoloque a vareta de óleo no lugar.
7. Retire novamente a vareta de óleo e verifique o nível de óleo que deverá estar entre o nível mínimo e máximo.
8. Se o nível de óleo estiver abaixo do nível mínimo, remova a tampa do bocal de abastecimento de óleo e abasteça com o óleo recomendado. Não abasteça além do nível máximo.

NOTA: Quando estiver abastecendo o óleo do motor, não remova a vareta.

9. Verifique novamente o nível de óleo com a vareta.

NOTA: É normal adicionar algum óleo entre os intervalos de manutenção ou durante o período de amaciamento, dependendo da severidade das condições de funcionamento.

INFORMAÇÕES IMPORTANTES

O Guia de referência rápido não substitui o manual do proprietário.

Para mais informações dos itens que compõem esse guia, consulte o manual do proprietário. Para sua segurança, faça todos os ajustes com o veículo parado.

Para sua segurança apenas acione a abertura do porta-malas e capô com o veículo parado.

Use sempre o cinto de segurança. Não faça o ajuste do cinto de segurança com o veículo em movimento.

Este guia rápido tem a intenção de ajudá-lo a conhecer características únicas e funcionais do seu novo veículo. Entretanto, ele não substitui o Manual do Proprietário. O Manual do Proprietário contém informações mais detalhadas para ajudá-lo no entendimento dos cuidados, características, operação e manutenção do seu veículo.



Nissan do Brasil Automóveis Ltda.

Impressão: Março 2015

Publicação Nº: GR1P-L02BB6

Impresso no Brasil

NOVO VERSA

GUIA DE REFERÊNCIA RÁPIDO