

MARCH ACTIVE

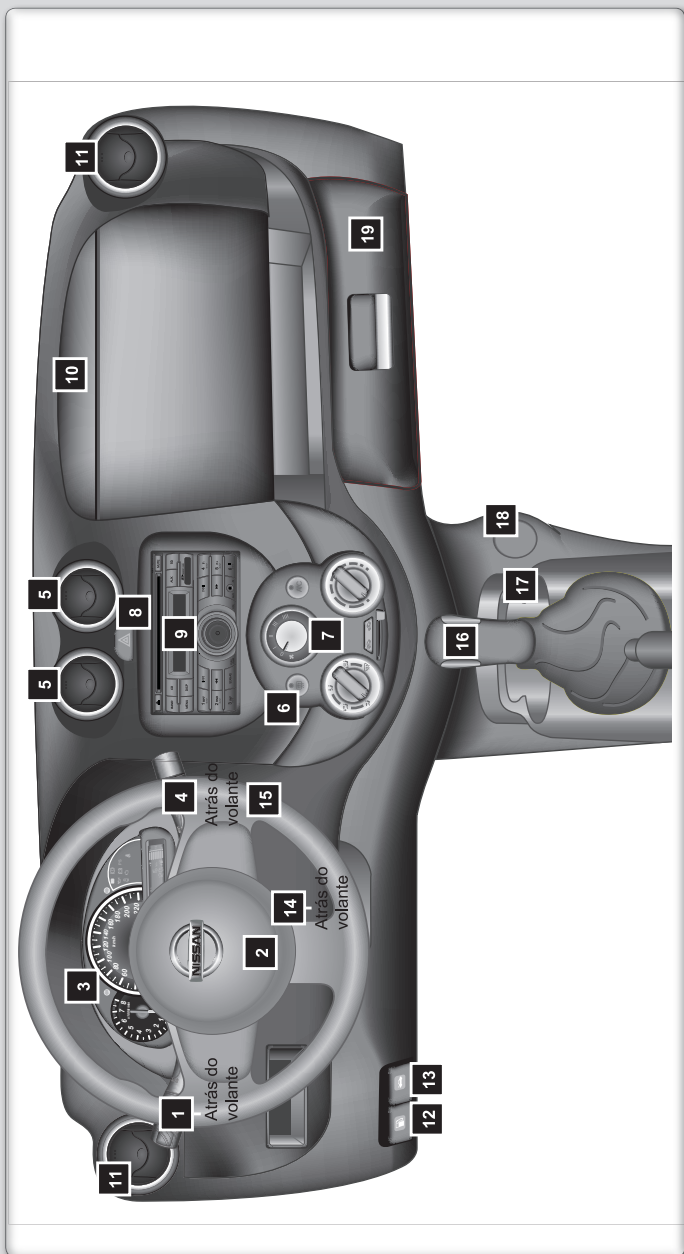
GUIA DE REFERÊNCIA RÁPIDO



INSTRUMENTOS E CONTROLES	4
VISÃO PAINEL	4
INSTRUMENTOS E ADVERTÊNCIAS DO PAINEL	6
INDICADORES E MEDIDORES	6
LUZES DE ADVERTÊNCIA / INDICADORAS E ALARMES SONOROS	6
VELOCÍMETRO	7
HODÔMETRO / HODÔMETRO PARCIAL DUPLO	7
TACÔMETRO (se equipado)	8
INDICADOR DE COMBUSTÍVEL	8
COMPUTADOR DE BORDO	8
ILUMINAÇÃO E FARÓIS	9
LUZES INDICADORAS DE DIREÇÃO	9
INTERRUPTOR DAS LUZES DE EMERGÊNCIA	9
LIMPADOR DO PARA-BRISA	10
LIMPADOR DO VIDRO TRASEIRO (se equipado)	10
INTERRUPTOR DE ILUMINAÇÃO INTERNA	11
VIDROS MANUAIS	11
CONTROLE DE VIDROS E TRAVA ELÉTRICA (se equipado).....	11
DESEMBAÇADOR DO VIDRO TRASEIRO (se equipado) ...	12
BANCOS, CINTOS DE SEGURANÇA	12
AJUSTE DO APOIO DE CABEÇA AJUSTÁVEL	12
AJUSTES MANUAIS DOS BANCOS DIANTEIROS	13
REBATIMENTO DO BANCO TRASEIRO	14
VERIFICAÇÕES E AJUSTES PRELIMINARES	14
TRAVAMENTO COM A CHAVE	14
ABERTURA DA TAMPA TRASEIRA	15
ABERTURA DO CAPÔ DO MOTOR	15
ABERTURA DO TANQUE DE COMBUSTÍVEL	15
RECOMENDAÇÃO DE COMBUSTÍVEL	16

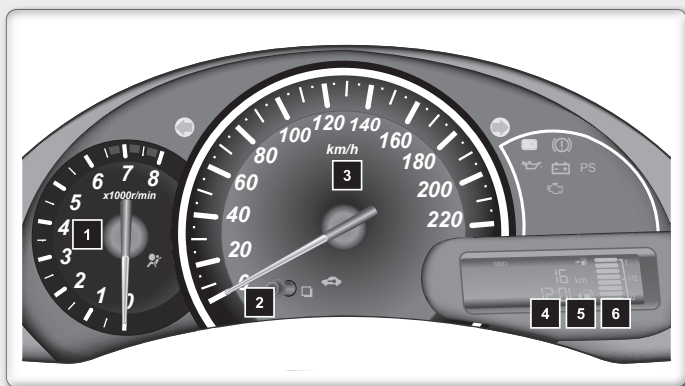
TAMPA DE ABASTECIMENTO DO RESERVATÓRIO DE PARTIDA A FRIO	17
AJUSTE DE ESPELHOS EXTERNOS	18
REGULAGEM DA COLUNA DE DIREÇÃO (se equipado)... ..	18
TRAVA DE SEGURANÇA PARA CRIANÇAS NAS PORTAS TRASEIRAS	19
MONITOR, CONTROLE CLIMÁTICO, ÁUDIO E TELEFONE	20
RÁDIOS/CONECTIVIDADES	20
Rádio AM/FM Com CD Player C/ SD (se equipado)	20
Ajuste do relógio	21
CONTROLE DE CLIMATIZAÇÃO	22
Aquecedor e Ar-Condicionado (se equipado)	22
FUNCIONAMENTO E OPERAÇÃO	23
TRANSMISSÃO	23
DANDO PARTIDA AO MOTOR	23
MANUTENÇÃO E FAÇA VOCÊ MESMO	25
VISÃO DO MOTOR	25
Locais de verificação do compartimento do motor 1.0l (D4D)	25
Verificação do nível de óleo do motor	26
INFORMAÇÕES IMPORTANTES	27

VISÃO PAINEL



- | | |
|---|--|
| <p>1 Interruptor do farol e luzes indicadoras de direção</p> <p>2 Air bag do motorista (se equipado) / buzina</p> <p>3 Indicadores e medidores</p> <p>4 Interruptor do limpador/lavador de para-brisa / Interruptor do limpador/lavador do vidro traseiro (se equipado)</p> <p>5 Difusores centrais</p> <p>6 Interruptor do desembaçador do vidro traseiro (se equipado)</p> <p>7 Controles de climatização</p> <ul style="list-style-type: none"> ■ Aquecedor e ar-condicionado (se equipado) <p>8 Interruptor das luzes sinalizadoras de emergência</p> <p>9 Sistema de áudio (se equipado)</p> <p>10 Air bag do passageiro</p> <p>11 Difusores laterais</p> <p>12 Alavanca de liberação da portinhola do bocal de abastecimento de combustível</p> <p>13 Alavanca de liberação da trava do capô do motor</p> <p>14 Regulagem da coluna de direção (se equipado)</p> <p>15 Interruptor de ignição</p> | <p>16 Alavanca seletora de marchas</p> <p>17 Porta-copos</p> <p>18 Tomada de força (se equipado)</p> <p>19 Porta-luvas</p> |
|---|--|



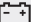








INSTRUMENTOS E ADVERTÊNCIAS DO PAINEL



INDICADORES E MEDIDORES

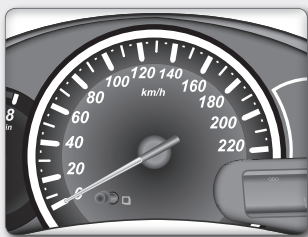
- 1** Tacômetro (se equipado)
- 2** Interruptor para zerar o hodômetro/modo computador de bordo/interruptor de ajuste de hora
- 3** Velocímetro
- 4** Hodômetro/hodômetro parcial/computador de bordo
- 5** Mostrador de horas
- 6** Indicador do nível de combustível

LUZES DE ADVERTÊNCIA / INDICADORAS E ALARMES SONOROS

-  Luz de advertência do Sistema de Freio Antitravamento (ABS)
-  Luz de advertência do freio
-  Luz de advertência de carga da bateria
- PS Luz de advertência da direção assistida (se equipado).
-  Luz de advertência da pressão de óleo do motor
-  Luz de advertência de alta temperatura (vermelha)
-  Luz de advertência do air bag
-  Luz de advertência de nível de combustível baixo
-  Luz indicadora do farol alto (azul)
-  Luz indicadora de falha no motor (MIL)
-  Luz indicadora do sistema de segurança
-  Luzes sinalizadoras de emergência/indicadoras de direção

VELOCÍMETRO

- O velocímetro indica a velocidade do veículo.



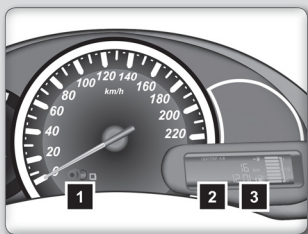
HODÔMETRO / HODÔMETRO PARCIAL DUPLO

Hodômetro

- O hodômetro **2** grava a distância total que foi percorrida pelo veículo.

Hodômetro parcial duplo

- O hodômetro parcial duplo **3** marca a distância de percursos individuais.



Alterando a tela:

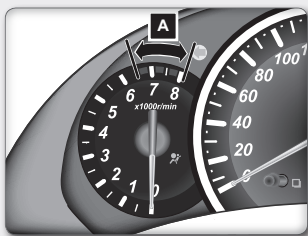
- Pressione o interruptor **1** para alterar os dados da tela como segue:
Odo → Trip A → Trip B → Computador de bordo → Ajuste do relógio → Odo

Para zerar o hodômetro parcial:



- Pressione o interruptor **1** por mais de um segundo para zerar o hodômetro parcial.

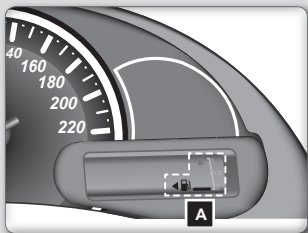
TACÔMETRO (se equipado)

- O tacômetro indica a rotação do motor em rotações por minuto (rpm). Não deixe a rotação do motor ficar dentro da faixa vermelha **A**.



INDICADOR DE COMBUSTÍVEL

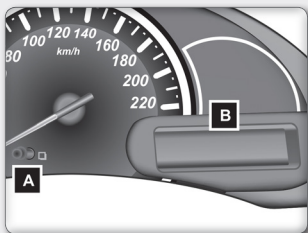
- O indicador de combustível **B** marca o nível aproximado de combustível no tanque quando o interruptor de ignição estiver na posição ON.
- A luz de advertência de nível de combustível baixo →  se acende quando a quantidade de combustível no tanque estiver baixa.
- O símbolo  indica que a portinhola de abastecimento do tanque de combustível está localizada no lado do motorista.



COMPUTADOR DE BORDO

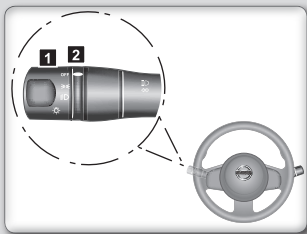
- Quando o interruptor de ignição estiver na posição ON, os modos do computador de bordo podem ser selecionados ao pressionar o interruptor **A** localizado no painel de instrumentos próximo ao velocímetro. Os seguintes modos podem ser selecionados e aparecem no mostrador **B**:

- Consumo instantâneo de combustível
- Consumo médio de combustível
- Autonomia



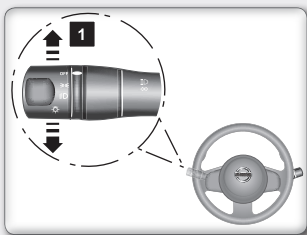
ILUMINAÇÃO E FARÓIS

- Gire o interruptor **1** até o símbolo ficar na direção do marcador **2** para acender as luzes de estacionamento dianteiras, lanternas traseiras, luz da placa de licença e luzes do painel de instrumentos.
- Gire o interruptor **1** até o símbolo ficar na direção do marcador **2** para ligar os faróis baixos. Todas as demais luzes permanecem acesas.
- Empurre o interruptor **1** para a frente para ligar o farol alto .
- Puxe o interruptor **1** para trás para retornar ao farol baixo .
- Puxe o interruptor **1** para trás para ligar o lampejador .



LUZES INDICADORAS DE DIREÇÃO

- Mova a alavanca **1** para cima ou para baixo para acionar a luz indicadora de direção.



INTERRUPTOR DAS LUZES DE EMERGÊNCIA

Pressione o interruptor para alertar outros motoristas quando você precisar parar ou estacionar, em virtude de alguma situação de emergência. Todas as luzes indicadoras de direção irão piscar.

As luzes indicadoras de direção irão piscar com o interruptor de ignição em qualquer posição.



LIMPADOR DO PARA-BRISA

■ Limpador e lavador do para-brisa funcionam quando o interruptor de ignição estiver na posição ON.

■ Mova a alavanca no sentido das setas para acionar o limpador nas seguintes velocidades:

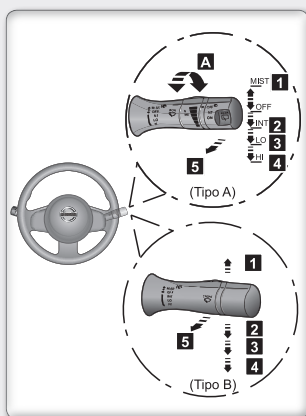
1 Ciclo único (Mist) – um ciclo de operação do limpador.

2 Intermitente (INT) – o limpador opera de modo intermitente. Em veículos equipados com alavanca do tipo A, o modo intermitente pode ser ajustado, girando-se o anel de controle de velocidade **A**.

3 Lento (LO) – operação lenta contínua

4 Rápido (HI) – operação rápida contínua

5 Puxe a alavanca em sua direção para operar o lavador. O limpador também será acionado por algumas vezes.



LIMPADOR DO VIDRO TRASEIRO (se equipado)

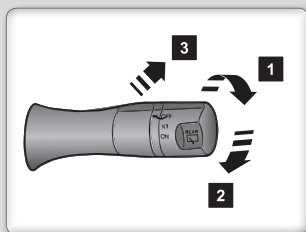
■ Limpador e lavador do vidro traseiro funcionam quando o interruptor de ignição estiver na posição ON.

■ Gire o interruptor no sentido horário para o funcionamento do limpador.

1 Intermitente (INT) – funcionamento intermitente (não ajustável)

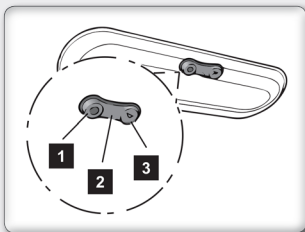
2 ON – funcionamento em velocidade baixa contínua

■ Puxe a alavanca para frente **3** para funcionar o lavador. O limpador também entrará em funcionamento várias vezes



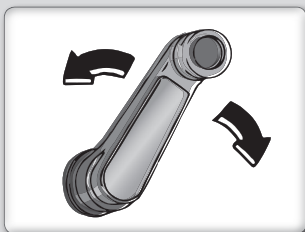
INTERRUPTOR DE ILUMINAÇÃO INTERNA

- Mova o interruptor para a posição **2** (DOOR) para ligar a iluminação quando as portas forem abertas.
- Mova o interruptor para a posição **1** (OFF) para manter a iluminação desligada independente da posição das portas.
- Mova o interruptor **3** para a posição (ON) para manter a iluminação ligada independente da posição das portas.



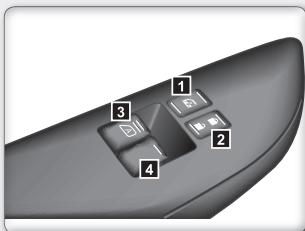
VIDROS MANUAIS

- Os vidros laterais podem ser abertos ou fechados, girando-se a manivela manual de cada porta.



CONTROLE DE VIDROS E TRAVA ELÉTRICA (se equipado)

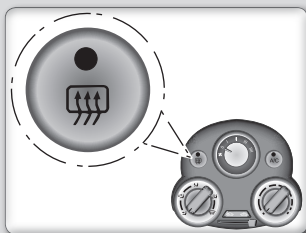
- 1** Interruptor de travamento dos vidros
- 2** Interruptor de travamento elétrico das portas
- 3** Interruptor do vidro elétrico automático do lado do motorista
- 4** Interruptor do vidro elétrico do passageiro dianteiro



NOTA: Para acionar os interruptores dos vidros elétricos, pressione para abrir e puxe para fechar.

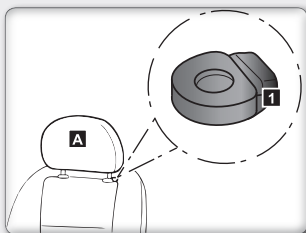
DESEMBAÇADOR DO VIDRO TRASEIRO (se equipado)

- Ligue o motor e pressione o interruptor para ligar e pressione novamente para desligar.
- O desembaçador do vidro traseiro desligará automaticamente após cerca de 15 minutos.



AJUSTE DO APOIO DE CABEÇA AJUSTÁVEL

- Para abaixar o apoio de cabeça **A**, pressione o botão de travamento **1** e coloque o apoio na posição desejada. Para levantar não é necessário pressionar o botão.

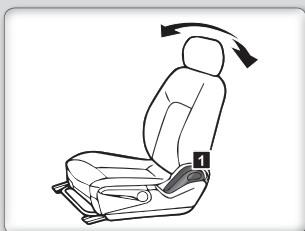


AJUSTES MANUAIS DOS BANCOS DIANTEIROS

- Puxe a alavanca **1** pela posição central, até o final do curso e segure-a enquanto movimenta o banco para frente ou para trás até a posição desejada. Libere a alavanca para travar o banco.



- Para reclinar o encosto, puxe a alavanca **1** para cima e empurre o encosto para trás. Para levar o encosto para frente, puxe a alavanca e incline seu corpo para a frente.



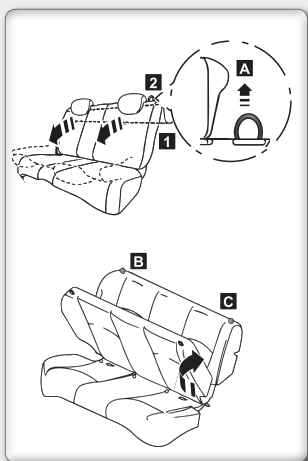
Ajuste da altura do banco (somente para o banco do motorista)

- Puxe para cima ou empurre para baixo a alavanca de ajuste da altura do banco **1** para posicionar a altura do banco, até obter a posição desejada.



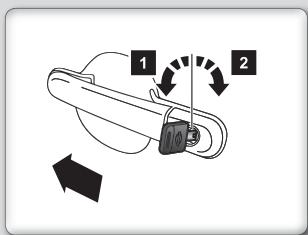
REBATIMENTO DO BANCO TRASEIRO

- 1** Remova a cobertura do compartimento de bagagem do encosto do banco traseiro.
- 2** Puxe a cinta **A** para rebater cada encosto para baixo.
- 3** Para retornar o encosto traseiro para a posição vertical, levante o encosto e empurre-o para a posição. Pressione firmemente as zonas **B** e **C** para travar o encosto no lugar.



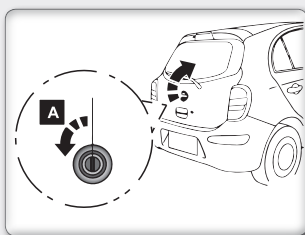
TRAVAMENTO COM A CHAVE

- Para travar uma porta, gire a chave em direção à frente do veículo **1**.
- Para destravar, gire a chave em direção à traseira do veículo **2**.

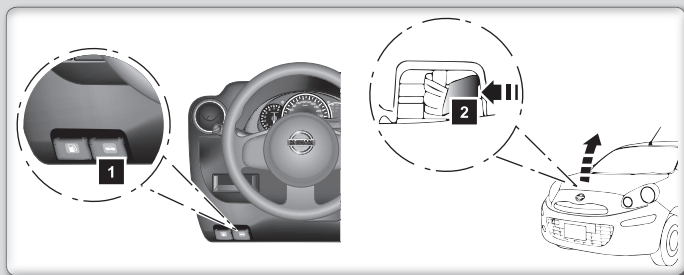


ABERTURA DA TAMPA TRASEIRA

- Para abrir a tampa traseira, destrave-a usando uma das seguintes operações, depois puxe a maçaneta de abertura.
- Pressione o interruptor da trava elétrica da porta para a posição de destravamento.
- Destrave todas as portas, utilizando a chave **A**.

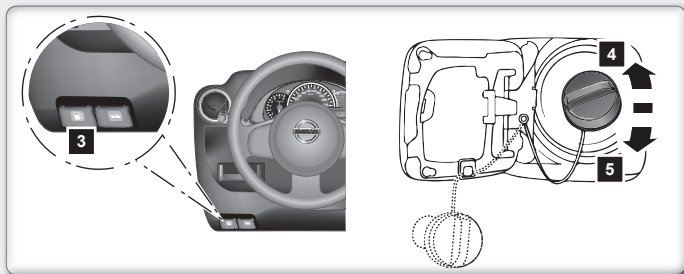


ABERTURA DO CAPÔ DO MOTOR



- Puxe a alavanca de liberação da trava do capô do motor **1**.
- Deslize a alavanca **2** lateralmente no sentido da seta.

ABERTURA DO TANQUE DE COMBUSTÍVEL



- A alavanca de liberação da portinhola do bocal de abastecimento de combustível está localizada do lado esquerdo da coluna de direção, abaixo do painel de instrumentos.
- Para abrir a portinhola do bocal de abastecimento de combustível, puxe a alavanca **3**.

- A portinhola do bocal de abastecimento de combustível está localizada na lateral traseira esquerda do veículo.
- A tampa do bocal de abastecimento é do tipo autotravante.
- Gire a tampa no sentido anti-horário **4** para removê-la.
- Para apertá-la, gire a tampa no sentido horário **5** até ouvir o estalido de travamento.

NOTA: Coloque a tampa do bocal de abastecimento de combustível no suporte durante o abastecimento.

RECOMENDAÇÃO DE COMBUSTÍVEL

NOTA: O uso de um combustível diferente do especificado pode afetar o sistema de controle de emissões, e poderá também afetar a cobertura da garantia.

De modo algum deve ser utilizada gasolina com chumbo, pois isto poderá danificar o catalisador.

Tanque de combustível

Utilize somente gasolina com teor de etanol e octanagem conforme a legislação vigente no Brasil. Seu veículo pode ser abastecido com qualquer proporção de gasolina ou etanol hidratado combustível.

É proibida a comercialização de combustível com chumbo no Brasil, sua utilização compromete o motor e o catalisador.

Quando abastecer fora do território nacional:

- a) certifique-se da não presença de chumbo no combustível
- b) certifique-se de que o combustível não tem octanagem inferior ao estipulado pela legislação brasileira.

Se você pretende mudar a proporção de mistura de combustível, conduza o veículo por mais de 5 km imediatamente após o reabastecimento. O controle do motor irá se adequar com o novo combustível selecionado para a melhor partida e melhor desempenho do veículo.

Se o motor parar devido à falta de combustível, para dar partida suavemente, reabasteça com a mesma mistura previamente usada.

TAMPA DE ABASTECIMENTO DO RESERVATÓRIO DE PARTIDA A FRIO

NOTA: Coloque a alavanca de entrada de ar na posição de recirculação antes de reabastecer e por algum tempo também após o reabastecimento para evitar o odor de combustível dentro do veículo.

■ Para acessar a tampa de abastecimento do reservatório de partida a frio:

- 1** Gire o botão da cobertura no sentido anti-horário e levante a tampa.
- 2** Levante a cobertura do cilindro da chave da tampa de abastecimento do reservatório de partida a frio.

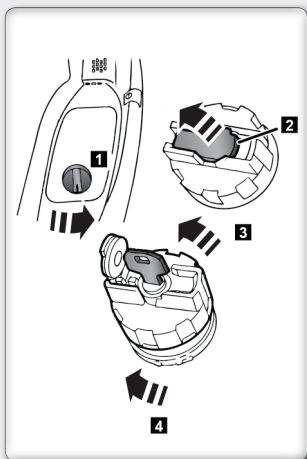
- 3** Insira a chave mestra e gire no sentido anti-horário para desrosquear a tampa.

NOTA: O mecanismo de trava da tampa do bocal de abastecimento de partida a frio é do tipo mola de pressão. Você deve desrosquear a tampa e ao mesmo tempo, girar a chave.

Uma vez retirada parcialmente pode remover a chave.

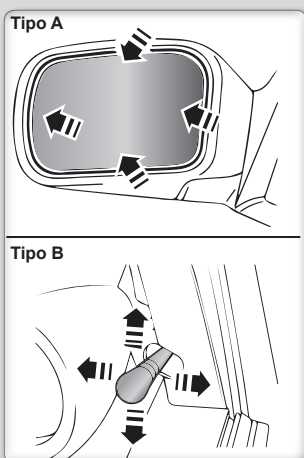
- 4** Após reabastecer, feche a cobertura do cilindro da chave e aperte a tampa no sentido horário até ouvir um clique. A tampa trava automaticamente quando apertada.

NOTA: A NISSAN recomenda o uso de gasolina aditivada sem chumbo no reservatório de partida a frio.



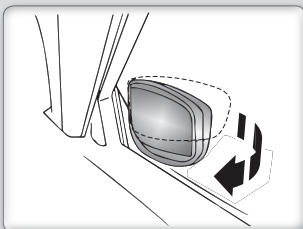
AJUSTE DE ESPELHOS EXTERNOS

- O espelho retrovisor externo (Tipo A) pode ser movimentado em várias direções, basta empurrar a superfície do espelho para uma melhor visão traseira.
- O espelho retrovisor externo (Tipo B) (se equipado) pode ser movimentado em qualquer direção para uma melhor visão traseira através da alavanca de ajuste interno.



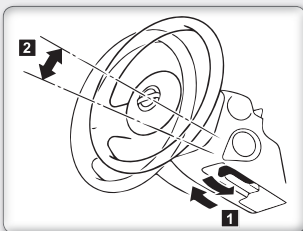
Rebatimento manual dos espelhos retrovisores externos

- Puxe o espelho retrovisor externo em direção à porta para dobrá-lo.



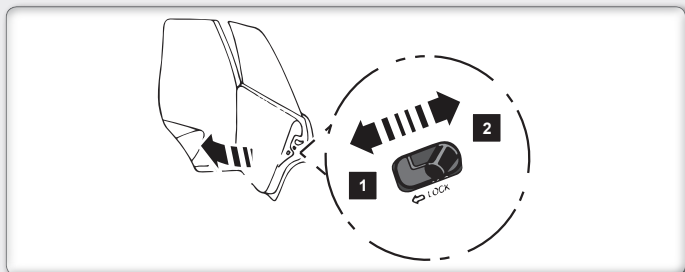
REGULAGEM DA COLUNA DE DIREÇÃO (se equipado)

- Desloque a alavanca de travamento **1** para baixo e ajuste a coluna de direção para cima ou para baixo **2** na posição desejada.
- Posicione a alavanca de travamento **1** para cima firmemente para travar a coluna de direção na posição.



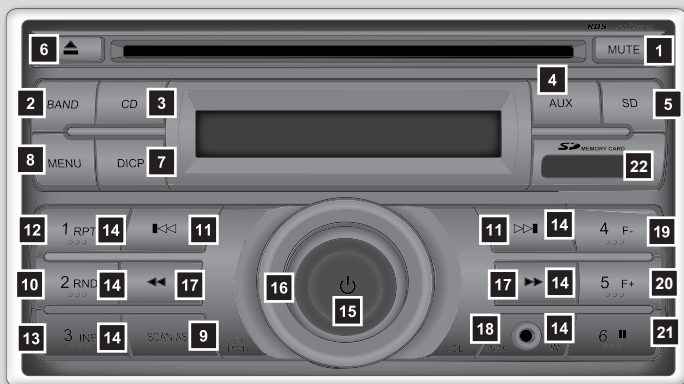
TRAVA DE SEGURANÇA PARA CRIANÇAS NAS PORTAS TRASEIRAS

- As travas de segurança para crianças evitam que as portas traseiras sejam abertas pela maçaneta interna.
- 1** Para travar, mova a alavanca da trava de segurança no sentido da seta, sentido “LOCK”.
 - 2** Para destravar, mova a alavanca da trava de segurança no sentido contrário.



RÁDIOS/CONECTIVIDADES

Rádio AM/FM Com CD Player C/ SD (se equipado)



- 1** Tecla MUTE
Modo Rádio: Silenciador de áudio (Mudo)
Modo CD / SD: Pausa da música (Pause)
- 2** Tecla BAND
- 3** Tecla CD player
- 4** Tecla AUX
- 5** Tecla SD
- 6** Tecla CD EJECT
- 7** Tecla DISP
- 8** Tecla MENU
- 9** Tecla SCAN
- 10** Tecla RND
Modo Rádio: Tecla de pré-seleção da atual estação
Modo CD / SD: Tecla RND (Aleatório)
- 11** Modo Rádio: Teclas de sintonia de faixas
Modo CD / SD: Teclas para avançar/retroceder faixas
- 12** Tecla RPT (Repetição)
- 13** Tecla INF (Informação)
- 14** Teclas de estações pré-selecionadas
- 15** Botão PUSH PWR (POWER)
- 16** Botão de controle de volume
- 17** Modo Rádio: Teclas de faixa manuais
Modo CD / SD: Tecla ◀◀ (retrocesso rápido)
Tecla ▶▶ (avanço rápido)

- 18 Entrada auxiliar de áudio
- 19 Tecla F - (pasta anterior)
- 20 Tecla F + (próxima pasta)
- 21 Tecla pause
- 22 Abertura para SD – CARD

Ajuste do relógio

Para visualizar o relógio no visor, pressione MENU para selecionar o Modo Relógio ON/OFF.

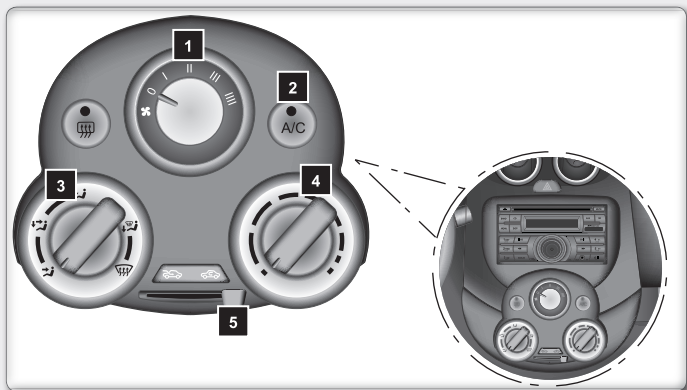
1. Pressione MENU até CLOCK ON/OFF ser mostrado no visor.
2. Pressione TUNE/SEEK ◀◀ ou ▶▶ e mude para ON.

Para ajustar, selecione o relógio no visor em ON e realize os passos a seguir:

3. Após configurar o relógio em ON, pressione MENU. Os dígitos das horas começam a piscar.
4. Pressione TUNE ◀◀ ou ▶▶ para ajustar as horas.
5. Pressione SEEK ◀◀ ou ▶▶ para ajustar os minutos.
6. Após ajustar as horas, pressione MENU até a função rádio, CD ou SD ser exibida. Caso não ocorram mudanças na configuração por aproximadamente 10 segundos, o modo configuração retornará automaticamente para o modo normal.

CONTROLE DE CLIMATIZAÇÃO

Aquecedor e Ar-Condicionado (se equipado)



1 Seletor de velocidade do ventilador

- O seletor de velocidade do ventilador liga e desliga e controla a velocidade do ventilador.

2 Tecla do ar-condicionado (se equipado)

- Dê a partida ao motor, gire o seletor de velocidade do ventilador para a posição desejada e pressione a tecla para ligar o ar-condicionado.

3 Seletor de fluxo de ar

- O seletor de fluxo de ar permite que você selecione os difusores.

4 Seletor de temperatura

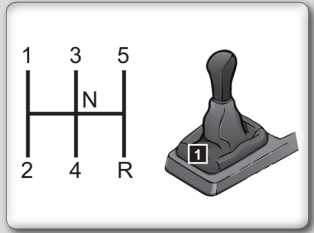
- O seletor de temperatura permite que você ajuste a temperatura do ar dos difusores. Para reduzir a temperatura, gire o seletor para a esquerda. Para aumentar a temperatura, gire o seletor para a direita.

5 Alavanca de entrada de ar (Circulação do ar externo / Recirculação de ar)

- Mova a alavanca de controle de entrada de ar para a posição para recircular o ar no interior do veículo.

TRANSMISSÃO

- Para assegurar uma mudança suave de marchas, pressione completamente o pedal da embreagem antes de mover a alavanca seletora de marchas **1**. Caso o pedal da embreagem não esteja completamente pressionado, antes da transmissão ser engatada, poderá ser ouvido um ruído de engrenagens. Isto pode resultar em danos à transmissão.
- Para engatar a marcha a ré, pare totalmente o veículo, posicione a alavanca em “N” e em seguida, movimente-a para a posição “R”.



DANDO PARTIDA AO MOTOR

1. Acione o freio de estacionamento.
 2. Coloque a alavanca seletora de marchas na posição N (Neutro). Pressione o pedal da embreagem até o fim de seu curso ao dar partida ao motor.
 3. Dê partida ao motor com o pé fora do pedal do acelerador, girando o interruptor de ignição para a posição START. Tire a mão da chave quando o motor funcionar. Se o motor der partida, mas não funcionar, repita o procedimento descrito acima.
- Caso seja difícil dar a partida ou religar o motor em temperaturas extremamente baixas, pressione um pouco o pedal do acelerador (aproximadamente 1/3 do percurso até o assoalho), segure-o e dê partida ao motor. Tire as mãos da chave e o pé do pedal do acelerador quando o motor ligar.
 - Caso seja difícil ligar o motor porque está afogado, pressione totalmente o pedal do acelerador até o assoalho e segure-o. Dê partida ao motor por 5 a 6 segundos. Após dar partida ao motor, solte o pedal do acelerador. Dê partida ao motor com o pé fora do pedal do acelerador, girando o interruptor de ignição para a posição START. Tire a mão da chave quando o motor funcionar. Se o motor der partida, mas não funcionar, repita o procedimento descrito acima.

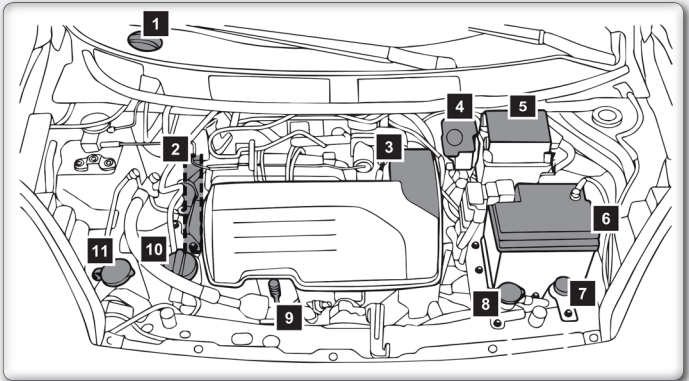
■ Apenas para partida a frio e etanol como combustível:

Certifique-se de que o reservatório de partida a frio esteja cheio com o combustível recomendado, caso esteja vazio será difícil dar partida ao motor. Veja “Recomendação de combustível” na seção “Informações técnicas”.

4. Deixe o motor funcionar em marcha lenta por 30 segundos após a partida. Não acelere o motor enquanto estiver aquecendo. Dirija uma curta distância em velocidade moderada primeiramente, especialmente em clima frio.

VISÃO DO MOTOR

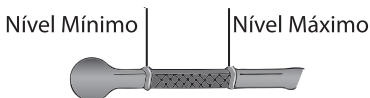
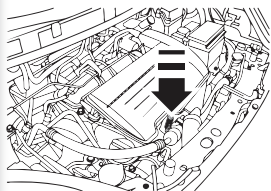
Locais de verificação do compartimento do motor 1.0l (D4D)



- 1** Reservatório de partida a frio
- 2** Localização da correia de acionamento
- 3** Filtro de ar
- 4** Reservatório do fluido de freio e embreagem
- 5** Caixa de fusíveis / Conexões de fusíveis
- 6** Bateria
- 7** Reservatório do líquido de arrefecimento do motor
- 8** Tampa do radiador
- 9** Vareta medidora do nível de óleo do motor
- 10** Tampa do bocal de abastecimento de óleo do motor
- 11** Reservatório de fluido do lavador de para-brisa

Verificação do nível de óleo do motor

Motor 1.0l (D4D)



1. Estacione o veículo em um local plano e acione o freio de estacionamento.
2. Dê partida ao motor e aqueça-o até a temperatura normal de trabalho do motor (aproximadamente 5 minutos).
3. Desligue o motor.
4. Aguarde pelo menos 10 minutos para que o óleo retorne para o cárter.
5. Retire a vareta de óleo e limpe-a.
6. Recoloque a vareta de óleo no lugar.
7. Retire novamente a vareta de óleo e verifique o nível de óleo que deverá estar entre o nível mínimo e máximo.
8. Se o nível de óleo estiver abaixo do nível mínimo, remova a tampa do bocal de abastecimento de óleo e abasteça com o óleo recomendado pela abertura. Não abasteça além do nível máximo.

NOTA: Quando estiver abastecendo o óleo do motor, não remova a vareta.

9. Verifique novamente o nível de óleo com a vareta.

NOTA: É normal adicionar algum óleo entre os intervalos de manutenção ou durante o período de amaciamento, dependendo da severidade das condições de funcionamento.

INFORMAÇÕES IMPORTANTES

O Guia de referência rápido não substitui o manual do proprietário.

Para mais informações dos itens que compõem esse guia, consulte o manual do proprietário. Para sua segurança, faça todos os ajustes com o veículo parado.

Para sua segurança apenas acione a abertura do porta-malas e capô com o veículo parado.

Use sempre o cinto de segurança. Não faça o ajuste do cinto de segurança com o veículo em movimento.

Este guia rápido tem a intenção de ajudá-lo a conhecer características únicas e funcionais do seu novo veículo. Entretanto, ele não substitui o Manual do Proprietário. O Manual do Proprietário contém informações mais detalhadas para ajudá-lo no entendimento dos cuidados, características, operação e manutenção do seu veículo.

MARCHE ACTIVE

GUIA DE REFERÊNCIA RÁPIDO



Nissan do Brasil Automóveis Ltda.

Impressão: Abril 2014

Publicação N°: GR1P-G02AB1

Impresso no Brasil